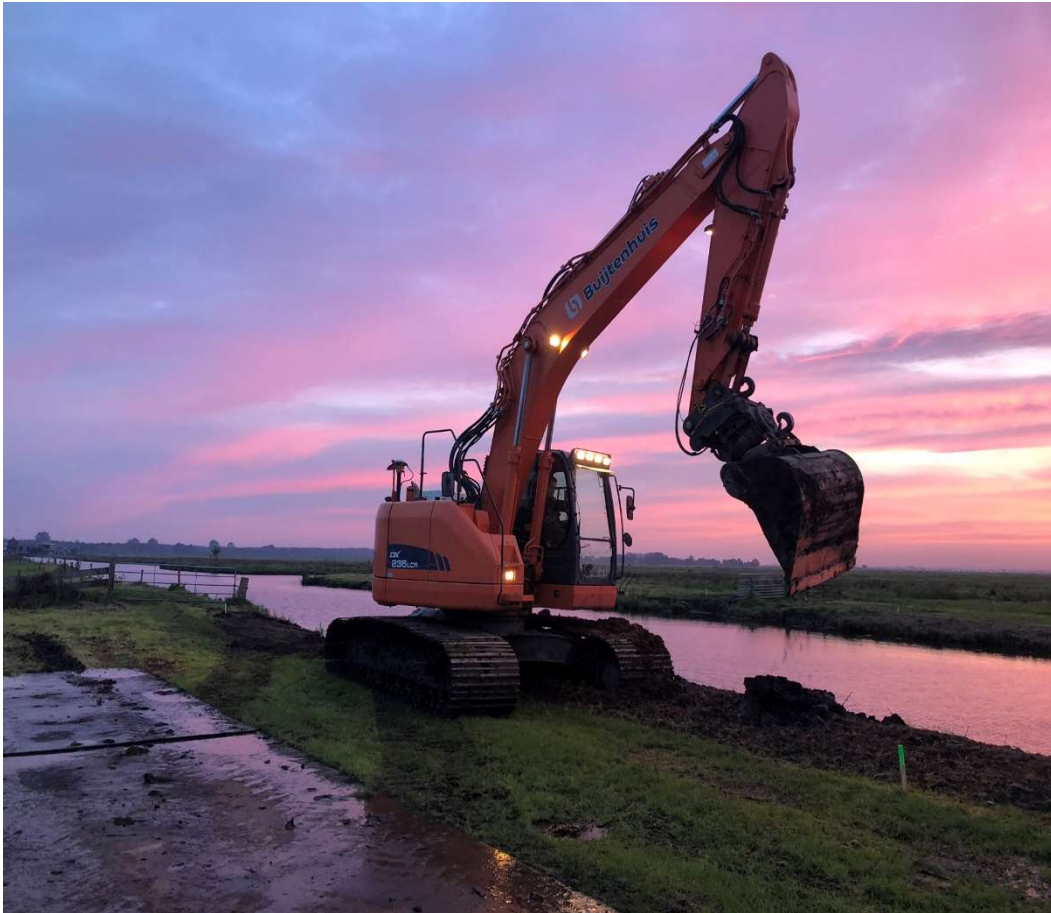


Buijtenhuis Holding B.V. 315.2 Emissie inventarisrapport

Emissie inventaris rapport



1.	Inleiding en verantwoording	2
2.	Beschrijving van de organisatie	2
3.	Verantwoordelijke	2
4.	Basisjaar en rapportage	2
5.	Afbakening	2
6.	Directe en indirecte GHG-emissies	3
7.	Kwantificeringsmethoden	5
8.	Emissiefactoren	5
9.	Onzekerheden	5
10.	Rapportage volgens ISO 14064 deel 9	6

Buijtenhuis Holding B.V. 315.2 Emissie inventarisrapport

1. Inleiding en verantwoording

In dit rapport wordt de emissie inventaris over 2020 besproken en richt zich op invalshoek A (inzicht van de CO2 prestatieladder. De CO2 voetafdruk geeft een inventarisatie van de totale hoeveelheid uitgestoten broeikasgassen: de GHG emissies. Daarnaast geeft het inzicht in de herkomst van deze emissies met een verdeling naar directe en indirecte GHG emissies (respectievelijk scope 1, scope 2 en business travel).

De inventarisatie is een verantwoording van onderdeel 3.A.1 uit de prestatieladder en is uitgevoerd conform de ISO 14064-1:2018. In dit rapport wordt de voetprint gerapporteerd volgens § 9.3.1 van deze norm, in het laatste hoofdstuk is hiertoe een cross reference table opgenomen.

2. Beschrijving van de organisatie

Buijtenhuis Holding omvat twee werkmaatschappijen, namelijk Buijtenhuis Nijkerk en George. Buijtenhuis Nijkerk komt voort uit één van de oudste loonbedrijven van de Veluwe, dat is opgericht in 1938. George bestaat sinds 1 april 2018, daarbij is Ratio Survey B.V. per 01 januari 2021 overgenomen.

Buijtenhuis Nijkerk richt buitenruimtes in en verzorgt grondwerk bij bouw-, infra- en waterprojecten. Daarnaast verhuren wij grondverzetmachines, verreikers en onkruidbestrijdingsmachines met bediening. Het succes van 'buijten' begint binnen. Ofwel wij zijn buitenmensen, die de zaken binnen goed op orde hebben. Moderne machines met machinisten, die meedenken en meewerken. Buijtenhuis valt onder Buijtenhuis Holding B.V.

George is dé meetspecialist voor industrie, bouw, overheid en GWW/Infra. Voor de bouw en industrie verzorgen wij alle soorten metingen. Van reversed engineering tot deflectiemetingen. Van inmeten tot en met uitzetten. Vanuit onze drijfveer om samen het verschil te maken. Eerst denken, dan doen. Persoonlijk, precies en flexibel. George B.V. valt onder Meethuis Holding B.V.

Ratio Survey is overgenomen door Meethuis Holding B.V. in 2021 waarbij het personeel over is gegaan naar George B.V.. Binnen deze organisatie die onder Meethuis Holding B.V. valt zijn nog enkele contracten te vinden. In de toekomst zal dit bedrijf voornamelijk als monitoringsbedrijf figureren.

Wij groeien graag mee in de huidige reductie van CO2 en willen daarbij ook ons steentje bijdragen.

3. Verantwoordelijke

De verantwoordelijkheid voor de stuurcyclus CO2 reductie alsmede alle activiteiten die hier aan gekoppeld zijn, zoals het behalen van de doelstellingen, is Marleen Rijlaarsdam. Zij rapporteert rechtstreeks aan de directie.

4. Basisjaar en rapportage

Dit rapport betreft het jaar 2020 en dit jaar dient tevens als referentiejaar voor de CO2-reductiedoelstellingen. Tijdens het schrijven van dit rapport zijn de cijfers van het lopende jaar nog niet beschikbaar. Er kan nog geen vergelijking gemaakt worden met het voorgaande jaar.

5. Afbakening

In hoofdstuk 3 van het GHG protocol worden twee methodes beschreven waarop de "organizational boundary" kan worden bepaald, de GHG methode en de Laterale Methode. Buijtenhuis Holding B.V. heeft ervoor gekozen om de GHG methode te hanteren.

Buijtenhuis Holding B.V. 315.2 Emissie inventarisrapport

Als Boundary wordt gekozen: Buijtenhuis Holding B.V.. Alle onder Buijtenhuis Holding vallende bedrijven zijn: Meethuis Holding B.V., George B.V., Ratio Survey B.V. en Buijtenhuis Nijkerk B.V. deze bedrijven zijn in de boundary opgenomen. Er wordt naar buiten getreden als Buijtenhuis Holding B.V. Onderstaand wordt de juridische entiteit genoemd die geldt voor het berekenen van de CO₂-footprint, de bijbehorende CO₂-reductiedoelstellingen en ook als naam zal worden gebruikt op het CO₂-bewust certificaat.

Buijtenhuis Holding B.V.

Met inbegrip van vestiging

Beulekamperweg 4, 3862 NV te Nijkerk

En dochterondernemingen

Meethuis Holding B.V., George B.V., Ratio Survey B.V. (per 01-01-2021) en Buijtenhuis Nijkerk B.V.

Dat wil zeggen dat alle operationele werkzaamheden door Buijtenhuis Nijkerk B.V. en George B.V. worden verricht, zoals ook ingeschreven bij de Kamer van Koophandel onder de namen Buijtenhuis Nijkerk B.V. en George B.V. De daarbij behorende CO₂-uitstoot zal als input worden gebruikt voor het berekenen van de CO₂-footprint. Onderstaand volgt verdere toelichting op deze boundary volgens de aandelen methode (equity share approach).

Buijtenhuis Holding B.V.:

- heeft alleen aandelen van het eigen bedrijf;
- is geen onderdeel van een joint venture;
- heeft geen samenwerking met andere bedrijven waarvan zij ook aandelen bezit;
- heeft geen franchise activiteiten;
- is geen A-leverancier van een ander bedrijf binnen hetzelfde concern/ holding;
- heeft geen A-leveranciers die tevens concern-aanbieders zijn.

6. Directe en indirecte GHG-emissies

In dit hoofdstuk worden de berekende GHG emissies toegelicht.

Berekende GHG emissies

De directe en indirecte GHG emissie bedroeg in [2020] 709,4 ton CO₂. Hiervan werd 699,7 ton (scope 1) en 9,7 ton (scope 2) veroorzaakt door directe GHG emissie.

Bron 315.1 Emissie inventaris

Scope 1

Het verbruik van lasgassen is bekend maar de hoeveelheden, 150 liter = 0,01 ton = 0,002% van de footprint, zijn nihil en hebben geen significante invloed op de emissies en/of reductiebeleid.

Voor het gasverbruik is een correctie gemaakt voor de privé woning die zich naast het kantoorpand aan de Beulekamperweg bevindt, de correctie is 3500 m³.

Wij maken geen gebruik van olie- en smeermiddelen als bedoeld op www.co2emissiefactoren.nl (Brandstoffen energiecentrales en individuele warmteopwekking). Bovendien zijn olie- en smeermiddelen en evenals AdBlue zijn geen brandstoffen en veroorzaken geen CO₂-uitstoot.

Buijtenhuis Holding B.V. 315.2 Emissie inventarisrapport

Scope 2

Er wordt gebruik gemaakt zonnepanelen, welke in circa juni 2014 zijn geïnstalleerd. In de periode van 01 juni 2014 tot en met 02 september 2021 is totaal 117.740 kWh (meter 1) en 89.468 kWh (meter 2) opgewekt. Wat neerkomt op 28.580 kWh (meter 1+2) per jaar. Vanaf 01 januari 2022 zullen we elk half jaar de meterstanden opnemen om een nog betrouwbaarder beeld te krijgen.

De opbrengst in 2020 bedroeg 28.580 kWh en de terug levering aan GreenChoice 21.864 kWh. In totaal is er dus 6.716 kWh verbruikt plus de stroomafname bij GreenChoice van 17.407. Het totale verbruik komt hiermee uit op 24.123 kWh. De totale CO₂-emissie is 9,7 ton.

Scope 3

Er zijn geen werknemers die zakelijk reizen met een privé-auto. Business travel is voor ons niet van toepassing.

Bedrijfs grootte

De totale emissie bedraagt 709,4 ton, waarvan 11,6 ton kantoor en 697,8 ton voor werken. De bijbehorende bedrijfs grootte volgens de criteria van tabel 4.1 van het handboek versie 3.1 is klein.

Verificatie

De emissie-inventaris zal door onze CI worden geverifieerd.

Verbranding biomassa

Verbranding van biomassa vond niet plaats bij Buijtenhuis Holding B.V. in 2020.

GHG verwijderingen

Er heeft geen broeikasgasverwijdering of compensatie plaats gevonden bij Buijtenhuis Holding B.V. in 2020.

Uitzonderingen

Er zijn geen noemenswaardige uitzonderingen te noemen op het GHG protocol.

Belangrijkste beïnvloeders

Binnen Buijtenhuis Holding B.V. zijn geen individuele personen te benoemen die een dermate invloed op de CO₂ footprint hebben dat gedragsverandering van deze individuele persoon alleen al zou zorgen voor een significante verandering in de CO₂ footprint.

Toekomst

De emissie in de paragrafen hierboven zijn vastgesteld voor het jaar 2020. De verwachting is dat deze emissie in het komende jaar, 2021, niet aan grote verandering onderhevig zal zijn. Wel zal, gezien de doelstellingen van Buijtenhuis Holding B.V. de CO₂ uitstoot met 1% dalen. Voor scope 1 dalen: ten opzichte van referentiejaar 2021, dalen met 5% in 2025. Wat neer komt op 1% per jaar.

Significante veranderingen

Zoals in hoofdstuk 4 beschreven geldt 2020 als basisjaar. In deze paragraaf worden al de eerste veranderingen gepresenteerd vanaf 2020.

Buijtenhuis Holding B.V. 315.2 Emissie inventarisrapport

Scope 1	2020	2021	2022	2023
Gasverbruik	1,9			
Brandstofverbruik diesel	694,5			
Brandstofverbruik benzine	1,6			
Brandstofverbruik LPG	1,1			
Handgereedschap	0,6			
Totaal scope 1	699,7			
Scope 2				
Electraverbruik (groen uit biomassa)	9,7			
Zonnepanelen	0			
Totaal scope 2	9,7			
Scope 3				
Business travel	0			
Totaal scope 1, 2 & 3	709,4			
Brutomarge (t.o.v. basisjaar)	100%			
Omzet (t.o.v. basisjaar)	100%			
CO2 scope 1 (t.o.v. basisjaar)	100%			
CO2 scope 2 (t.o.v. basisjaar)	100%			
CO2 scope 3 (t.o.v. basisjaar)	100%			
Reductie scope 1 (BM- CO²)	0			
Reductie scope 2 (BM- CO²)	0			
Reductie scope 3 (BM- CO²)	0			
Reductie scope 1 (Omzet-CO²)	0			
Reductie scope 2 (Omzet-CO²)	0			
Reductie scope 3 (Omzet-CO²)	0			

7. Kwantificeringsmethoden

Voor het kwantificeren van de CO₂ uitstoot is gebruik gemaakt van een voor Buijtenhuis Holding B.V. op maat gemaakt model. In het model kunnen alle verbruiken worden ingevuld. Vervolgens wordt de daarbij behorende CO₂ uitstoot automatisch berekend en vergeleken met het basisjaar. Hierbij zijn de emissiefactoren zoals weergegeven op www.co2emissiefactoren.nl gehanteerd.

8. Emissiefactoren

Voor de inventarisatie van de CO₂ uitstoot van Buijtenhuis Holding B.V. over het jaar 2020 zijn de emissiefactoren zoals weergegeven op www.co2emissiefactoren.nl gehanteerd. Omdat het gaat om specifieke emissiefactoren op nationaal niveau, zijn de gehanteerde emissiefactoren zeer geschikt voor het omrekenen van de broeikasgas activiteiten data naar de daarmee gepaard gaande CO₂ emissie. Alle gebruikte emissiefactoren zijn opgenomen in de berekening van de CO₂ footprint. De emissiefactoren van Buijtenhuis Holding B.V. zullen te allen tijde mee gaan met wijzigingen in de emissiefactoren zoals weergegeven op www.co2emissiefactoren.nl. Er zijn geen "Removal factors" van toepassing.

9. Onzekerheden

De gepresenteerde resultaten moeten worden gezien als de beste inschatting van de werkelijke waarden. Bijna alle gebruikte gegevens voor de berekening van de CO₂ footprint zijn gebaseerd op

Buijtenhuis Holding B.V. 315.2 Emissie inventarisrapport

facturen en/of werkelijk gemeten aantallen. Hierdoor is de onzekerheidsmarge zeer gering. Er zijn geen onzekerheden.

10. Rapportage volgens ISO 14064 deel 9

Dit rapport is opgesteld volgens de eisen uit ISO 14064-1 paragraaf 9.3.1 In onderstaande tabel is een cross reference gemaakt van de onderdelen uit ISO 14064 en de hoofdstukken in het rapport.

Eisen § 9.3 GHG report content		Deze rapportage
a	Description of the reporting organization	2
b	Person or entity responsible for the report	3
c	Reporting period covered	4
d	Documentation of organizational boundaries	5
e	Documentation of reporting boundaries, including criteria determined by the organization to define significant emissions	5
f	Direct GHG emissions, quantified separately for CO ₂ , CH ₄ , N ₂ O, NF ₃ , SF ₆ and other appropriate GHG groups (HFC's, PFCs, etc.) in tonnes of CO ₂ e	6
g	A description of how biogenic CO ₂ emissions and removals are treated in the GHG inventory and the relevant biogenic CO ₂ emissions and removals quantified separately in tonnes of CO ₂ e	6
h	If quantified, direct GHG removals, in tones of CO ₂ e	6
i	Explanation of the exclusion of any significant GHG sources or sinks from the quantification	6
j	Quantified indirect GHG emissions separated by category in tonnes of CO ₂ e	6
k	The historical base selected and the base-year GHG inventory	4
l	Explanation of any change to the base year or other historical GHG data or categorization and any recalculation of the base year or other historical GHG inventory and documentation of any limitations to comparability resulting from such recalculation	4
m	Reference to, or description of, quantification approaches, including reasons for their selection	8
n	Explanation of any change to quantification approaches previously used	8
o	Reference to, or documentation of, GHG emission or removal factors used	8
p	Description of the impact of uncertainties on the accuracy of the GHG emissions and removals data per category	9
q	Uncertainty assessment description and results	9
r	A statement that the GHG report has been prepared in accordance with ISO 14064-1:2018	10
s	A disclosure describing whether the GHG inventory, report or statement has been verified, including the type of verification and the level of assurance achieved	6
t	The GWP values used in the calculation, as well as their source. If the GWP values are not taken from the latest IPCC report, include the emission factors or the database reference used in the calculation, as well as their source.	8